

Abstract

The free-ranging population of European bison ceased to exist after World War I, with only a few scattered representatives of the species then remaining in animal collections and zoos. The lowest ebb for the European bison population was the group of just 54 individuals (29 males and 25 females) registered in the Pedigree Book first published in 1924. Today, there are more than 3500 European bison in Europe, far more than at the beginning of the restitution effort, though still too few to allow the species to be regarded as safe. European bison are categorised in relation to two lines – the Lowland and the Lowland-Caucasian, these differing in terms of their gene pools. The Lowland Line derives from seven founders of the Lowland subspecies, while the Lowland-Caucasian Line has among its progenitors these seven bison that are common ancestors to all today's animals plus an additional five, of which one was of the mountain subspecies. However, the participation of the founders is very uneven, with the highest contribution of ancestors Planta and Plebejer. At the beginning of the restitution effort there were more animals, but it unfortunately proved impossible to obtain offspring from several of these potential founders. The European bison is a species with a very limited gene pool, so its further reinstatement will be very much dependent on minimizing any further loss of genetic variability.

ważne jest prowadzenie hodowli w niewoli w sposób minimalizujący dalszą utratę zmienności. Ważnym elementem jest oddzielenie linii od siebie i koordynacja programu w skali całej Europy.

PIŚMIENICTWO

Groeben von G. 1932: Das Zuchtbuch. Berichte International Gesellschaft zur. Erhaltung des Wisents.

Krasińska M., Krasiński Z.A. 2004: Żubr. Monografia przyrodnicza. Agencja Fotograficzno-Wydawnicza Hajstra, Warszawa.

Krasiński Z.A. 1994: Restytucja żubrów w Białowieży w latach 1929 – 1952. Parki Narodowe i Rezerwaty Przyrody 13, 4: 3 – 23.

Olech W. 1999: The number of ancestors and their contribution to European bison (*Bison bonasus* L.) population. Annals of Warsaw Agricultural University – SGGW, Animal Science 35: 111 – 117.

Olech W. 2003: Wpływ inbredu osobniczego i inbredu matki na przeżywalność cieląt żubra (*Bison bonasus*). Rozprawy Naukowe i Monografie SGGW, Warszawa, pp 87.

Pucek Z., Belousova I.P., Krasińska M., Krasiński Z.A., Olech W. 2004: European bison. Status Survey and Conservation Action Plan. IUCN/SSC Bison Specialist Group, Gland and Cambridge.

Raczyński J. (red.) 2007: Księga Rodowodowa Żubrów – 2006. BPN, Białowieża.

Slatis H.M. 1960: An analysis of inbreeding in the European bison. Genetics 45: 275 – 287.

Żabiński J. (red.) 1947: Księga Rodowodowa Żubrów 1946. Warszawa.

WANDA OLECH

nimi specjalna służba, na jej czele stał główny łowczy J. W. Newerly, dziadek pisarza Igora Newerlego. Żubry w okresie zimowym były dokarmiane przy specjalnych paśnikach, utworzono także sieć polan śródleśnych które obsiewano atrakcyjnymi dla zwierząt roślinami oraz sieć wodopojów. Kronikarz carski Grigorij Karcov wszystkie ważniejsze informacje dotyczące Puszczy Białowieskiej skrupulatnie odnotowywał w kronice, pięknie ilustrowanej książce „Belovezhskaya Pushcha”, wydanej w 1903 r. Zanotował na przykład ile żubrów i w którym roku odłowiono i wysłano do ogrodów zoologicznych i zwierzyńców. Bardzo ważna dla dalszych losów żubra okazała się wymiana 4 żubrów na 18 jeleni dokonana w 1865 r. Żubry zawieziono do zwierzyńca na Śląsku, do dóbr magnackiego rodu książąt pszczyńskich, a jelenie przywieziono do Puszczy Białowieskiej. Jelenie wyginęły w Puszczy Białowieskiej 100 lat wcześniej (przed rokiem 1800).

W latach 1906 – 1909 pracował w Puszczy Białowieskiej dr Konrad Wróblewski, z zawodu lekarz weterynarii, dokumentując zebrane przez siebie unikalne dane o liczebności, biologii i stanie zdrowia żubrów żyjących w Puszczy Białowieskiej.

W 1927 r. ukazuje się drukiem, w Poznaniu, jego monografia „Żubr Puszczy Białowieskiej”, która jest ważnym źródłem informacji o życiu ostatniej wolnej populacji żubrów nizinnych, zwanych także białowieškimi.

Działania wojenne podczas I wojny światowej nie omijają Puszczy Białowieskiej, zwierzęta są masowo wybijane przez wojsko i kłusowników. Po wojnie, wszyscy na próżno wypatrują żubrów. Tragiczne wieści o totalnej zagładzie żubrów okazały się prawdziwe. Dr Wróblewski nie może uwierzyć, że ponad 700 żubrów ginie bez śladu. W następnych latach włącza się do akcji ratowania żubrów, których garstka ocalała w niewoli. W 1932 r. publikuje rozważania „Czy możliwe jest obecnie i jaką drogą można odrodzić wymierającego żubra”.

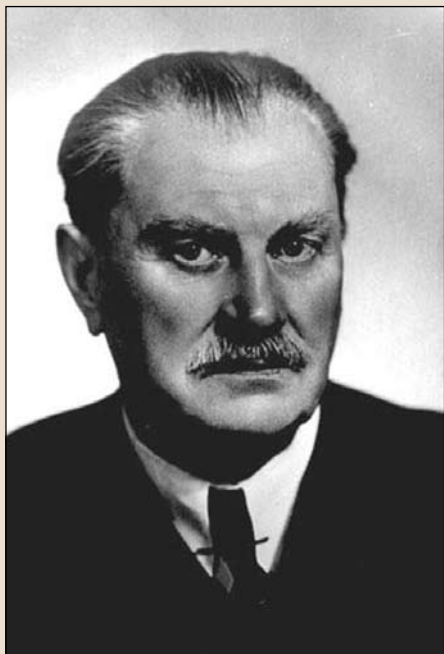
W 1919 r. do Puszczy Białowieskiej przyjeżdża wybitny przyrodnik – profesor Władysław Szafer (1886–1970). Zastaje okaleczony, smutny las ogoło-

LUDZIE ZASŁUŻENI DLA RESTYTUCJI ŻUBRÓW

Losy żubra stanowią przykład jak szybko można doprowadzić gatunek do krawędzi zagłady i jak wiele trudu trzeba włożyć w jego odrodzenie. Pod koniec XVIII stulecia żubry w stanie wolnym występowały tylko w dwóch odległych geograficznie regionach, w lasach nizinnych Puszczy Białowieskiej i w warunkach górskich na Kaukazie. Puszcza Białowieska jest powszechnie znana jako miejsce, w którym bytowało ostatnie naturalne stado żubrów nizinnych, zwanych

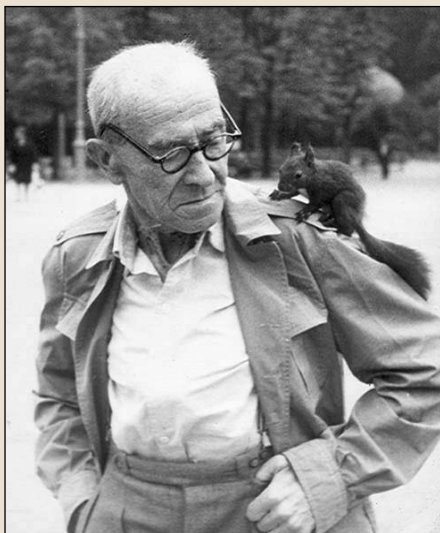
także białowieškimi. Zdecydowały o tym nie tylko walory przyrodnicze, ale także opieka i ochrona królów polskich i carów rosyjskich. Puszcza, należąca do dóbr królewskich, już w XVI wieku miała stosunkowo dobrze zorganizowaną administrację i służbę leśną. W czasach królewskich, służba leśna chroniła nie tylko las, ale również żyjące w nim zwierzęta, w tym żubry. W XIX wieku żubry w Puszczy Białowieskiej znajdowały się pod opieką carską. Czuwała nad

Dzisiaj, Puszcę Białowieską, podzieloną granicą polsko-białoruską, przemierza ponad 700 żubrów, a więc tyle, ile przed I wojną światową. Polska populacja żubrów żyjąca w zachodniej części Puszczy Białowieskiej zbliża się do liczebności 500 osobników (439 w 2007 r.). Czy dalszy wzrost liczebności w Puszczy Białowieskiej jest celowy i jaki powinien być obecnie stopień ingerencji człowieka w funkcjonowanie wolnych populacji? Odpowiedź na te pytania jest ważna dla dalszych losów żubrów. Właściwy wybór kierunku działań zależy od osób, które mogą dobrze zapisać się we współczesnej historii stając się godnymi kontynuatorami prac podjętych 80 lat temu przez pionierów restytucji.



Profesor Władysław Szafer – pionier ochrony przyrody w Polsce, inicjator powołania Białowieskiego Parku Narodowego.

cony ze zwierzyny i jego dumy żubra. Wieści o zagładzie żubrów potwierdzają kolejne komisje przyjeżdżające do Puszczy. Ślady ostatnich żubrów widziano w kwietniu 1919 r. Wieści o przetrwaniu żubrów do 1921 r. okazały się nieprawdziwe. Profesor Szafer, twórca ochrony przyrody w Polsce, jest inicjatorem powołania Białowieskiego Parku Narodowego, którego początki sięgają 1921 r. Ważnym zadaniem parku narodowego było doprowadzenie do powrotu żubra do Puszczy Białowieskiej, jak pisał Szafer „króla kniei polskiej”. Zadanie to przypadło profesorowi Janowi Jerzemu Karpińskiemu (1886–1965), który od sierpnia 1928 r. pełnił funkcję nadleśniczego Nadleśnictwa „Rezerwat”, jak wówczas określano Białowieski Park Narodowy. Za jego kadencji zbudowano zwierzyniec dla żubrów o powierzchni 22 ha, w 1931 r. powiększony do 37 ha. W rezerwach rozpoczęto restytucję żubrów w Puszczy Białowieskiej, Polsce i Europie. Lokalizacja rezerwatu była niezwykle trafna, a jego układ może stanowić wzór funk-



Profesor Jan Jerzy Karpiński – leśnik, faunista, entomolog, doskonały fotograf, dyrektor Białowieskiego Parku Narodowego. Za jego kadencji rozpoczęto restytucję żubrów w Puszczy Białowieskiej w 1929 r.

cyjności. Profesor Karpiński był doskonałym fotografikiem, to właśnie dzięki niemu mamy zachowaną unikalną dokumentację fotograficzną pierwszego okresu restytucji. Słynne jest zdjęcie z przywozu pierwszych żubrów do Puszczy Białowieskiej w dniu 19 września 1929 r. Zachowały się także zdjęcia żubrów jego autorstwa, które przyczyniły się do odrodzenia gatunku *Bison bonasus*, a więc byka Borusse oraz żubrzczy: Biserta i Biscaya. Zdjęcia wyróżniają się doskonałą kompozycją i głębią ostrości, wykonywane były na szklanych płytach. Należy także wspomnieć, że profesor Karpiński był doskonałym organizatorem, naukowcem i popularyzatorem ochrony przyrody. Dyscyplina jaką utrzymywał przeszła do legendy. To był godny następcą pierwszego dyrektora parku narodowego profesora Józefa Paczowskiego. Profesor Karpiński pracował w Białowieży do 1952 r.

W XIX i na początku XX wieku żubry z Puszczy Białowieskiej odławiano i wysyłano do ogrodów zoologicznych i zwierzyńców w Europie. Wiele z nich zginęło bezpowrotnie.

Ocalały pojedyncze osobniki lub ich potomkowie wywiezieni do Pszczyny oraz do Niemiec i Szwecji. Ocalenie żubrów stało się możliwe dzięki międzynarodowej współpracy i współdziałania państw i hodowców, u których ocalały żubry. Podczas Międzynarodowego Kongresu Ochrony Przyrody w Paryżu w dniu 2 czerwca 1923 r. polski delegat, profesor Jan Sztolcman (1854–1928), wygłosił „Apel w sprawie konieczności ratowania żubrów”. Kongres podjął uchwałę, w której wyraził życzenie „Aby międzynarodowe towarzystwo zostało utworzone jak najprędzej pomiędzy krajami, na których terytorium znajdują się żubry”. Inauguracyjne posiedzenie odbyło się 25–26 września 1923 r. w Berlinie. Prezesem został Kurt Priemel, dyrektor ogrodu zoologicznego we Frankfurcie nad Menem, a do zarządu wszedł Władysław Janta-Połczyński z Poznania. Do Towarzystwa zgłaszały się zarówno osoby prywatne, jak i instytucje. Jako członek zbiorowy weszło American Bison Society z USA, Polskie Towarzystwo Łowieckie z Warszawy, Ogród Zoologiczny w Poznaniu, a także Jan Sztolcman, Władysław Janta-Połczyński i dyrektor banku z Poznania Sylwester Urbański. Z inicjatywy tych ludzi zakupiono w Niemczech pierwsze żubry, samiec Gacznąę i samca Hagena, za znaczną kwotę 11 000 marek. Żubry te w 1924 r. przywieziono do ZOO w Poznaniu. Pierwszym celem Międzynarodowego Towarzystwa Ochrony Żubra było sporządzenie rejestru wszystkich ocalonych żubrów. Spis ten (Das Zuchtbuch) został opublikowany w 1932 r., pod redakcją Gerda von der Groebena. Ocalały wprawdzie 54 żubry, ale jak się później okazało w restytucji gatunku *Bison bonasus* wzięło udział zaledwie 12 osobników. Przy czym decydujące znaczenie dla restytucji żubrów miała para żubrów, która ocalała w zwierzyńcu w Pszczynie, a mianowicie samica Planta nr rod. 42 i byk Plebejer nr rod. 45.



Doktor Jan Żabiński – redaktor „Księgi Rodowodowej Żubrów” w okresie powojennym, inicjator wypuszczenia żubrów na swobodę w Puszczy Białowieskiej.

Z pierwszym numerem rodowodowym do Księgi Rodowodowej Żubrów zapisany został samiec Planet urodzony w 1881 r. w Pszczynie, a z drugim numerem zapisano samicę Bellona z berlińskiego ZOO. Dwa następnne numery Księgi Rodowodowej Żubrów (1933, 1937) opracowała zasłużona dla restytucji żubrów dr Erna Mohr (1894 – 1968). Dr Erna Mohr, zoolog, była członkiem Międzynarodowego Towarzystwa Ochrony Żubra i Bison Specialist Group Międzynarodowej Unii Ochrony przyrody, jest również autorką książki poświęconej żubrowi – „Der Wisent”. Po II wojnie światowej redaktorem Księgi został dr Jan Żabiński, a Erna Mohr nie tylko przekazała materiały archiwalne, ale zbierała i dostarczała do redakcji materiały dotyczące żubrów z Niemiec i Europy Zachodniej. Jej imię nadano jednej z ulic w rodzinnym Hamburgu w uznaniu zasług.

Dr Jan Żabiński (1897 – 1974), zoolog, popularyzator przyrody, żołnierz AK. W 1929 r. został powołany na stanowisko pierwszego dyrektora Ogrodu Zoologicznego w Warszawie, którą to funkcję pełnił do marca 1951 r. Redaktor Księgi Rodowodowej Żubrów od 1946 r. Pierwszy zeszyt powojenny ukazał się w 1947 r. i obejmował dane żubrów także z okresu wojennego. Dr Żabiński opracował ponownie materiały rodowodowe żubrów z pierwszych trzech zeszytów z lat 1932–1937. Dodatkowy zeszyt zawierający te dane został wydany przez PWN w 1966 r. Dr Ża-



Profesor Zdzisław Pucek, wybitny zoolog, wieloletni dyrektor Zakładu Badania Ssaków PAN w Białowieży, inicjator badań ekologicznych nad żubrami. FOT. T. PUCEK

biński był orędownikiem idei przywrócenia żubrom wolności. Pierwsze żubry wypuszczono na wolność w 1952 r. w Puszczy Białowieskiej. Był on opiekunem eksperymentu, który doprowadził do odrodzenia się gatunku w warunkach naturalnych. Utworzenie wolno żyjących populacji przyczyniło się do wzrostu liczebności żubrów na świecie. W końcu 2006 r. zanotowano w Księdze Rodowodowej 3539 żubrów, przy czym 61% z nich żyło w wolnych populacjach, a 39% w hodowlach zamkniętych. W Polsce, w końcu 2007 r. żyło 883 żubry, przy czym 80% stanowiły wolno żyjące populacje.

Od końca lat 50. XX wieku, w Białowieży, opiekę naukową nad żubrami sprawował profesor Zdzisław Pucek (1930–2007). Wybitny zoolog, długoletni kierownik Zakładu Badania Ssaków PAN, redaktor czasopisma „Acta Theriologica”, w którym w serii *Bisoniana* ukazywały się prace z zakresu anatomii, fizjologii i ekologii żubrów. Profesor Pucek był inicjatorem prowadzenia badań ekologicznych nad wolnymi populacjami żubrów w Polsce. Od 1984 r. w ramach Międzynarodowej Unii Ochrony Przyrody kierował grupą specjalistów zajmujących się zwierzętami z rodzaju *Bison*, a więc żubrami i bizonami. Włożył wybitny wkład w opracowanie światowej strategii ochrony gatunku żubr, opublikowanej w 2004 r. Oprócz różnych odznaczeń szczególnie miłe było Mu przyznanie w 2004 r. przez Białowiecki Park Narodowy medalu „Przyjaciel Żubra”.

Wśród ludzi zasłużonych dla restytucji należy jeszcze wspomnieć Michaiła A. Zabłockiego (1912–1996), potomka polskiego zesłańca. Był on pionierem prac nad restytucją żu-

brów na terenie ówczesnego Związku Radzieckiego. Z kierowanego przez niego Centralnego Rezerwatu Żubrów Prioksko-Terrasnyj pochodziła większość żubrów – założycieli nowo tworzonych wolnych populacji na tym terenie.

Nie sposób wymienić wszystkich osób, których zasługi większe czy mniejsze przyczyniły się do zachowania żubra, największego ssaka europejskiego. Znałem wielu ludzi, którzy pracowali bezpośrednio przy żubrach, wśród nich nie było niktogo, którego praca nie łączyłaby się z pasją. Dotyczy to zarówno kierowników Ośrodków Hodowli Żubrów jak i strażników-hodowców. Dzięki tym ludziom żubry ocalały i dziś nie musimy odtwarzać wyglądu tych wspaniałych zwierząt z dawnych rycin i ilustracji. Nie spotkałem też ludzi, dla których pierwsze spotkanie z żubrami żyjącymi na wolności nie wzbudzałoby podziwu i nie przynosiło dreszczyku emocji.

ZBIGNIEW A. KRASIŃSKI

Heroes in the restitution of the European bison

Abstract

The list of people whose efforts made it possible to save the European bison is very long, and includes, not only those who contributed directly, but also many whose input into the saving of the species was indirect. We may be grateful to Konrad Wróblewski for his very wide-ranging description of how the last wild population of bison in the Białowieża Forest behaved. Władysław Szafer was the one to take the initiative over establishing a National Park in whose reserves the work to reinstate the species was able to get underway. Jan Jerzy Karpiński was the man who did the practical work leading up to the reinstatement of *Bison bonasus* in the Puszcza. Jan Sztolcman initiated international cooperation over the protection of the European Bison. Erna Mohr brought together the pedigree data allowing the genetic purity of the species to be assured. Jan Żabiński continued that work as editor of the European Bison Pedigree Book, and he was also the person behind the ultimate release of animals back into the wild. Thanks to Zdzisław Pucek, Białowieża rightly became a centre of expertise where the European bison is concerned, while thanks to Mikhail Zablockij, many free-ranging populations of bison came into existence in countries to the east of Poland.